

# Orijinal Soru: Temel Bilimler 31

31. Retinada bipolar hücreler kendilerine gelen uyarıyı hangi hücrelere iletirler?

- A) Hem amakrin hem de horizontal hücrelere
- B) Hem amakrin hem de gangliyon hücrelerine
- C) Sadece horizontal hücrelere
- D) Sadece gangliyon hücrelerine
- E) Hem horizontal hem de gangliyon hücrelerine

Doğru Cevap:B

## DERS NOTLARIMIZDAN REFERANSLAR

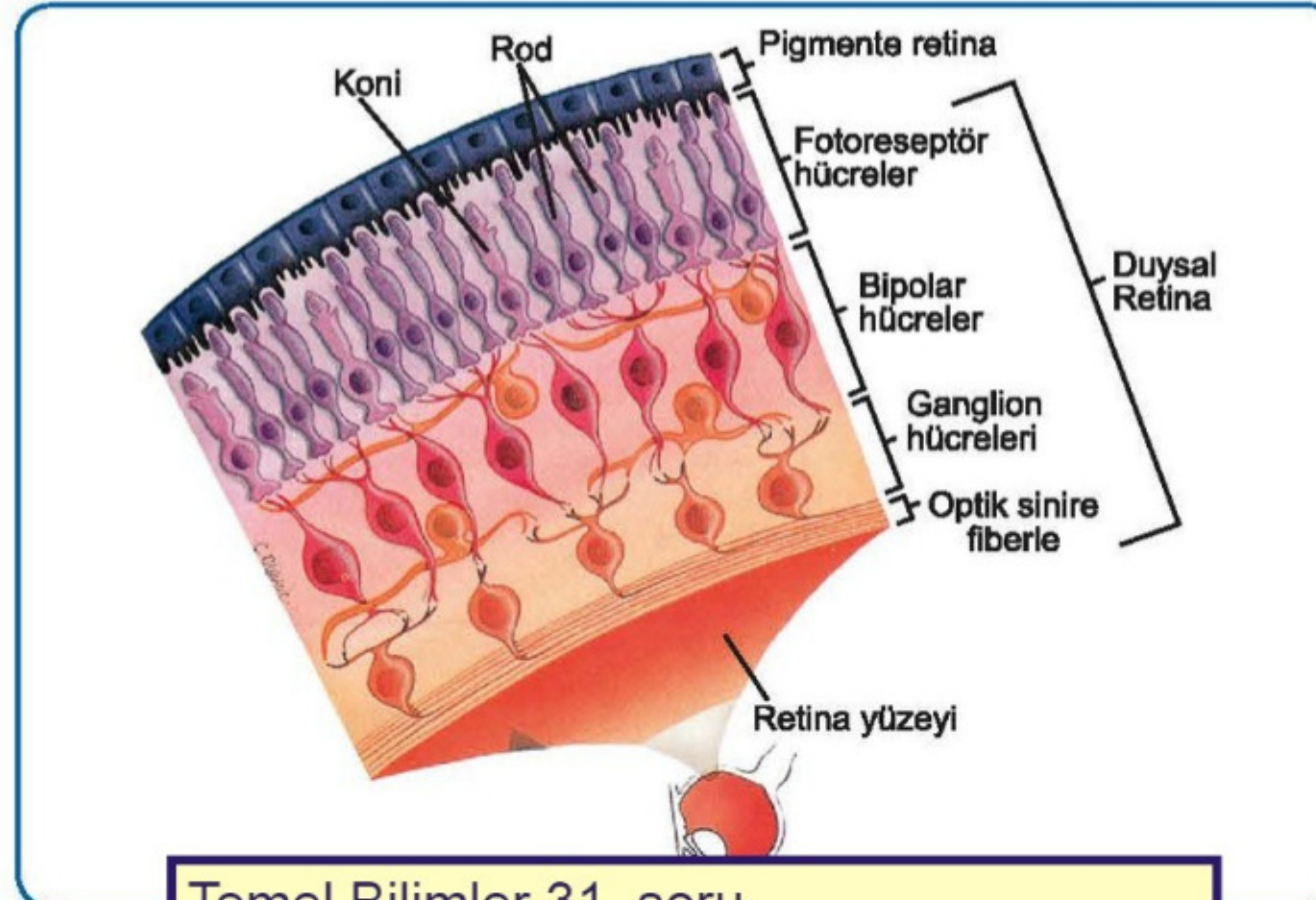
(Bu referanslar; soru kitabı Tüm Tus Soruları, Kamp notlarımız ya da non spesifik slaytlardan DEĞİL, sadece güncel ders notlarımızdan verilmiştir. Bu notları şubelerimizde kolayca edininip, referansları kontrol edebilirsiniz.)

## İLGİLİ NOTLAR

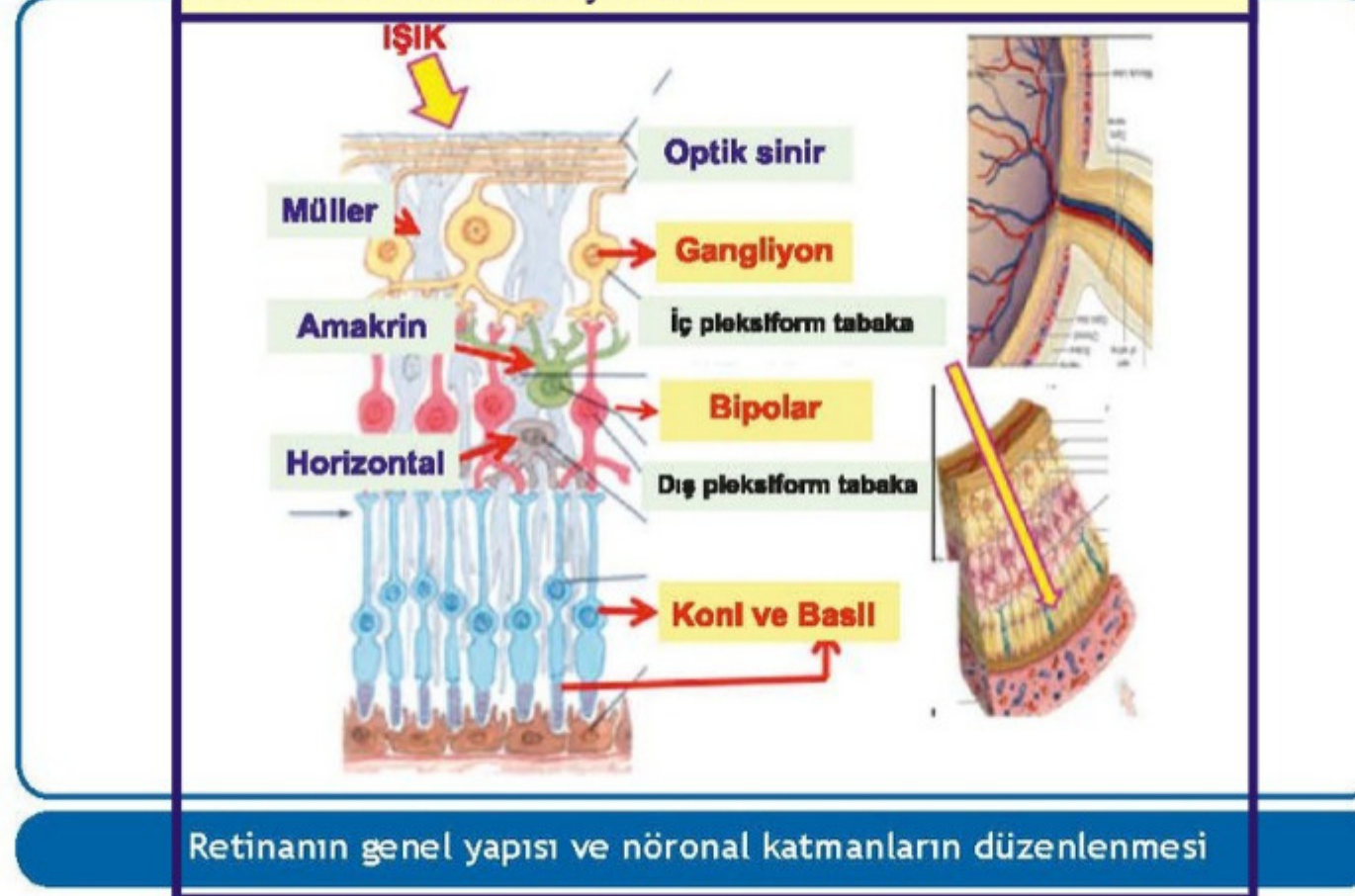
İşte referans denilen şey budur... Sizi asla şüpheye düşürmez, yarı yolda bırakmaz... Hem text içinde hem de şekil içinde vurgulamadığımız bir bilgi...

640

TUS HAZIRLIK MERKEZLERİ



Temel Bilimler 31. soru  
Tusdata Fiziyojji Hist. ve Emb. Ders  
Notu 2. Fasikül Sayfa 640



### Nöral retina:

#### Koni ve basiller,

- Bipolar nöronlarla sinaps yaparlar (Dış pleksiform tabakada)
- Bipolar nöronlar, gangliyon hücreleriyle sinaps yaparlar (İç pleksiform tabakada)

Temel Bilimler 31. soru  
Tusdata Fiziyojji Hist. ve Emb. Ders Notu 2. Fasikül Sayfa 640

#### Bipolar hücreler:

- Koni, basil ve horizontal hücreden gelen sinyali, gangliyon ve amakrin hücrelere iletirler. (İç pleksiform tabakada)

#### Horizontal hücreler:

- Koni ve basilden aldıkları bilgiyi bipolar hücrelere iletirler (Dış pleksiform tabaka).



### Sempatik oftalmi

- ✓ Yaralanma veya göz içi cerrahi sonrası (4-8 hf.) ortaya çıkan **bilateral granümatöz panüveittir.**
- ✓ Hastalığın terminolojisinde yaralanan ya da cerrahi geçiren göz **sempatizan**, bu patolojiden bağımsız immünolojik olarak etkilenen diğer göze **sempatize** göz denir.
- ✓ Profilaksizde sempatizan göz henüz sempatik oftalmi gelişmeden enükle edilirse diğer göz kurtarılmış olur.
- ✓ **Sempatizan gözde travmadan sonra;**
  - İridosiklitis devam eder.
  - Siliyer enjeksiyon (konjesyon) bulunur.
  - Lakrimasyon, ağrı vardır.
- ✓ İris ödemi, optik nöropati (papillit), sarı-beyaz nodüller (**Dalen-Fuchs nodülleri**) görülebilir.
- ✓ Tedavi edilmezse hastada komplike katarakt, sekonder glokom tabloları gelişebilir.
- ✓ Kontrol altına alınmazsa göz, ftisis bulbi ile kaybedilir.
- ✓ **Tedavide** yüksek doz topikal ve oral kortikosteroid ve perioküler steroid enjeksiyonları yapılır.

### Üvea tümörleri

- **En sık malign melanom** görülür.
- **En sık koroidea'da yer almaktadır** (tek taraflı).

### RETİNA HASTALIKLARI

- ☑ Retina çok katlı sinir dokusu ve tek katlı pigment epitel dokusundan oluşur. Sinir katmanına sensoriyal retina adı verilir
- ☑ Retina tabakaları dıştan içe doğru:
  1. **Retina pigment epiteli:** Poligonal şekilleri, hücrelerarası sıkı bağlantıları, fotoreseptörler arasına giren apikal mikrovillüsleri ile fark edilen tek katlı pigmentli hücre tabakasıdır. Fotoreseptör dış segmentlerin sürekli yenilenmesi ve fotoreseptör hücre-koryokapillaris arası metabolik alışveriş gibi çok önemli fonksiyonları vardır.
  2. **Fotoreseptör hücre tabakası:** Yaklaşık 100 milyon rod, 6 milyon kondan oluşur. Fovea santralindeki 0.4 mm lik alanda fotoreseptör hücre tabakası **sadece** konlardan oluşmuştur. **Perifere doğru kon konsantrasyonu azalırken rod konsantrasyonu artar.**
  3. **Dış limitan membran (ELM):** Fotoreseptör iç segmentleri arası bağlantılarının oluşturduğu bir membran görünümüdür.
  4. **Dış nükleer tabaka (ONL):** Fotoreseptör hücrelerinin nükleuslarının bulunduğu tabakadır.

#### Temel Bilimler 31. soru

Tusdata Küçük Stajlar Ders Notu 2. Fasikül Sayfa 396

6. **İç nükleer tabaka (INL):** Bipolar, amakrin, horizontal ve Müller hücrelerinin nükleuslarının bulunduğu tabakadır.
7. **İç plexiform tabaka (IPL):** Bipolar veya amakrin hücreleriyle ganglion hücreleri arası sinaptik tabakadır.
8. **Ganglion hücre tabakası (GCL):** Makulada 6-8 kat ganglion hücresi mevcuttur, ama perifoveada tek kata iner.
9. **Sinir lifleri tabakası (NFL):** Ganglion hücrelerinin aksonları tarafından oluşturulur.